



**Komunitný plán sociálnych služieb mesta  
Nové Mesto nad Váhom  
pre roky 2010 - 2014**

**OBSAH:**

Úvod .....	3
Zámer .....	4
Stratégia .....	5
Analýza súčasného stavu sociálnych služieb v meste Nové Mesto nad Váhom .....	7
SWOT analýza .....	8
Poskytovatelia sociálnych služieb v meste Nové Mesto nad Váhom .....	9
Vízie, ciele a priority .....	18
Akčný plán .....	19
Grafická časť – demografický vývoj.....	26
Záver .....	29

## Ú V O D

Súčasná sociálna situácia niektorých skupín obyvateľov nie je vyhovujúca.

Samospráva je zo zákona povinná poskytovať určité sociálne služby, má však aj možnosti na to, aby vytvorila podmienky na zlepšenie sociálnych služieb a odstraňovanie príčin sociálnej nerovnosti v spoločnosti.

Dobre fungujúca sociálna sieť je potrebná z dôvodu možnosti zasiahnuť všade tam, kde sa človek s objektívnych príčin dostal do neriešiteľných situácií alebo tam kde je pomoc spoločnosti žiadúca.

Komunitný plán sociálnych služieb mesta Nové Mesto nad Váhom pre roky 2010-2014 vznikol na základe potreby vyvolanej prenosom kompetencií zo štátu na samosprávu v oblasti sociálnych služieb ( zákona NRSR č. 416/2001 o prechode niektorých pôsobností z orgánov štátnej správy na obce a na VÚC) a na základe zákona NRSR č.448/2008 Z.z. o sociálnych službách a o zmene a doplnení zákona 455/1991 Zb. o živnostenskom podnikaní (živnostenský zákon) v znení neskorších predpisov, ktorý umožnil poskytovať sociálne služby aj neštátnym subjektom.

### ZÁMER

Komunitný plán sociálnych služieb mesta Nové Mesto nad Váhom je strednodobý strategický dokument, ktorého cieľom je :

- vytvoriť podmienky pre poskytovanie kvalitných a dostupných sociálnych služieb pre jednotlivé sociálne skupiny
- vytvoriť podmienky na podporu komunitného rozvoja za účelom predchádzania vzniku, či zhoršovanie nepriaznivých sociálnych situácií a riešenie miestnych sociálnych problémov
- podporovať trvalo udržateľný rozvoj mesta s možnosťou budovania ďalších sociálnych zariadení

Ide o otvorený dokument, ktorý rieši základné fungovanie mesta a zainteresovaných subjektov v sociálnej oblasti. Dokument je vypracovaný na obdobie rokov 2010-2014.

V zmysle zákona 369/90 Zb. o obecnom zriadení podľa § 3, obyvatelia obce majú právo požadovať súčinnosť obce pri ochrane osoby , majetku , rodiny v obci , pomoci v čase núdze( toto právo občana má i ústavnú oporu , čl. 16,18,21 Ústavy SR ) a podľa § 4 , ods. 3, písmena ch.), má obec povinnosť vypracovať koncepciu rozvoja v jednotlivých oblastiach života. V zmysle zákona o sociálnych službách 448/2008 Z.z. §. 83, ods. 2., obec vypracúva a schvaľuje komunitný plán sociálnych služieb na základe národných priorít rozvoja sociálnych služieb, v ktorom zohľadňuje miestne špecifiká a potreby fyzických osôb v oblasti sociálnych služieb poskytovaných v jej územnom obvode, určuje potreby rozvoja sociálnych služieb a určuje personálne, finančné, prevádzkové a organizačné podmienky na ich zabezpečenie.

Koncepcia sociálnych služieb vychádza zo základných strategických dokumentov vypracovaných na národnej a regionálnej úrovni a z platnej legislatívy pre sociálnu oblasť.

Dokument je v súlade s územným plánom mesta Nové Mesto nad Váhom a PHSR Nové Mesto nad Váhom na obdobie 2010-2014 .

Zámerom mesta Nové Mesto nad Váhom je vytvorenie dokumentu , ktorý bude citlivo pristupovať k potrebám občanov aj poskytovateľom sociálnych služieb.

## STRATÉGIA

Komunitný sociálny plán vychádza z faktu, že :

- dominantnú úlohu pri dlhodobom riešení svojej sociálnej situácie má občan a jeho rodina
- úlohou samosprávy ( obce, mesta , VÚC) je nielen poskytovať sociálne služby dané zákonom, ale aj vytvoriť podmienky pre fungovanie siete sociálnych služieb založené na reálnom dopyte a adresnom uspokojení potrieb občanov

Úspešnosť stratégie bude závisieť nielen od výšky finančných prostriedkov vyčlenených pre sociálnu oblasť, ale tiež od spolupráce subjektov zo všetkých troch sektorov ( verejného, súkromného a mimovládneho ). Navrhovaná stratégia v oblasti rozvoja soc. služieb bude orientovaná dvoma smermi :

### 1. zlepšenie ponuky sociálnych služieb

V tejto oblasti ide o väčší rozsah služieb, ich vyššiu kvalitu, lepšiu dostupnosť, dobudovanie a modernizáciu zariadení, kvalitu sociálnej služby zameranú na klienta a jeho potreby

### 2. efektívne riadenie sociálnych služieb

Do tejto oblasti patrí najmä manažment sociálnych služieb, efektívne a viaczdrojové financovanie, komunitné plánovanie sociálnych služieb, kontrola kvality služieb, spolupráca medzi subjektami, pôsobiacich v sociálnej oblasti a podnikateľským sektorom. Vzhľadom na veľkú mieru neurčitosti vývoja sociálnej sféry je stratégia v dlhšom časovom horizonte popísaná všeobecne a necháva tak priestor pre zmeny , ktoré v súčasnosti nie je možné predpokladať. Výstupy a návrh nie sú definitívne uzavreté. Tak ako v každej oblasti života mesta aj pri rozvoji sociálnych služieb je potrebné zohľadňovať reálne potreby občanov a možnosti samosprávy. Zámerom samosprávy je vytvoriť podmienky pre fungovanie systému sociálnych služieb, ktorý bude poskytovať kvalitné a dostupné služby pre občanov.

Celý systém sociálnych služieb by mal byť flexibilný, zameraný na klienta a jeho potreby. Systém je potrebné orientovať na poskytovanie sociálnych služieb v primeranej kvalite a rozsahu pre všetky sociálne kategórie. Sociálne služby majú pre občana zmysel iba ak sú dostupné a to z hľadiska financií ( podiel občana na úhrade nákladov), miesta (služba dispozícií v danom území) a času (od vzniku potreby služby, cez jej posúdenie, priznanie až k jej využitiu).

V súvislosti s obmedzenými možnosťami verejného rozpočtu pre oblasť sociálnych služieb bude potrebné zabezpečiť financie z viacerých zdrojov.

Prínosom bude tiež prepojenie inštitucionálnych a terénnych služieb. Terénne služby sú pre samosprávu výhodné nielen z finančného hľadiska, sú aj spoločensky vhodnejšie, nakoľko sú klientom poskytované v jeho domácom prostredí.

## **ANALÝZA SÚČASNÉHO STAVU SOCIÁLNYCH SLUŽIEB V MESTE NOVÉ MESTO NAD VÁHOM**

V nasledujúcej časti je uvedená analýza sociálnej problematiky – popis súčasného stavu, najväčších problémov, možných riešení a zvolenej stratégií v sociálnej oblasti. Tak ako na každú oblasť života mesta, tak aj na sociálnu oblasť vplyvajú vonkajšie faktory- sociologické (demografické zmeny, zmeny v životnom štýle, oslabovanie tradičných ľudských hodnôt, oslabovanie rodiny), technologické (inovácie, informatizácia spoločnosti), ekonomické (decentralizácie verejnej správy, makroekonomický vývoj spoločnosti) a politické. Proces starnutia obyvateľstva si bude vyžadovať posilnenie zdravotníckych a sociálnych služieb.

Oblasti, ktoré súvisia so sociálnou problematikou sú tiež riešené v strategických dokumentoch (PHSR, sektorové stratégie zamerané na rozvoj školstva a športu, vnútorné smernice pre poskytovanie jednotlivých sociálnych služieb). Na národnej úrovni došlo k novelizáciám niektorých kľúčových zákonov upravujúcich sociálnu problematiku.

Nový zákon o sociálnych službách č.448/2008 Z.z. je orientovaný na jednotlivca, rodinu a komunitu fyzických osôb, ktorí sa ocitli v nepriaznivej sociálnej situácii.

Zákon zaručuje fyzickej osobe práva na poskytnutie sociálnej služby alebo zabezpečenie jej poskytnutia, tiež právo výberu poskytovateľa sociálnej služby.

Sú vytvorené rovnaké podmienky pre poskytovateľov sociálnych služieb a to bez ohľadu na to, či ide o verejných alebo neverejných poskytovateľov. Zavádzajú sa nové druhy sociálnych služieb a zariadení. Upravené je financovanie verejných a neverejných poskytovateľov sociálnych služieb, zavádza sa viacstupňové komunitné plánovanie sociálnych služieb.

## SWOT ANALÝZA

SILNÉ STRÁNKY	SLABÉ STRÁNKY
<ul style="list-style-type: none"><li>-kvalifikovanosť sociálnych pracovníkov</li><li>- komplexné poradenstvo v sociálnej problematike</li><li>-spokojnosť s existujúcimi poskytovanými službami : poskytovanie stravy predovšetkým starším občanom, poskytovanie jednorázovej pomoci občanom z rozpočtu mesta, prevádzka útulku pre bezdomovcov a neprispôsobivých občanov, prevádzka zariadenia opatrovateľskej služby, záujem o opatrovateľskú službu</li><li>- existujúce voľnočasové aktivity: aktívna činnosť klubu dôchodcov, záujem o kultúrne podujatia organizované Mestským kultúrnym strediskom, organizovanie zájazdov a športových podujatí</li><li>- právo na poskytnutie soc. služieb je zaručené rovnako všetkým občanom</li></ul>	<ul style="list-style-type: none"><li>-nedostatočná štruktúra zariadení</li><li>- nedostatočný počet zariadení , v ktorých je zabezpečená bezbariérovosť</li><li>- nízky záujem zo strany podnikateľov zamestnať sociálne vylúčených</li><li>- nedostatok finančných prostriedkov na rozširovanie rozsahu a druhu sociálnych služieb</li><li>- nedostatočný počet špecifických služieb pre sociálne vylúčených</li><li>- chýbajúci styk s vonkajším prostredím pre imobilných občanov</li><li>- nedostatočný prenos informácií medzi subjektami poskytujúcimi sociálne služby</li><li>- neexistujúca charitatívna činnosť cirkevných a neštátnych organizácií</li><li>- existencia neprispôsobivých skupín občanov, príčinou je narušené správanie, záškoláctvo, nezamestnanosť a rôzne druhy závislostí</li></ul>
<b>Príležitosti:</b>	<b>Riziká:</b>
<ul style="list-style-type: none"><li>- možnosť získania finančných prostriedkov zo štrukturálnych fondov EU a iných zdrojov</li><li>- rozvoj nových foriem sociálnych služieb</li><li>- zvýšenie životnej úrovne</li></ul>	<ul style="list-style-type: none"><li>- neisté finančné zabezpečenie prebiehajúcich aktivít</li><li>- negatívny demografický vývoj</li><li>- neisté legislatívne prostredie</li><li>- nedostatok finančných prostriedkov na realizáciu aktivít realizovaných prenesenými kompetenciami na obce, i na realizáciu originálnych kompetencií vyplývajúcich zo zákona č. 448/2008, Z.z.</li><li>- neistá podpora zo strany VÚC a štátu</li><li>-zvýšenie kriminality a závislostí</li></ul>



## POSKYTOVATELIA SOCIÁLNYCH SLUŽIEB

V súčasnosti je v Novom Meste nad Váhom vybudovaná sieť sociálnych služieb, ktorá však z hľadiska rozsahu nevyhovuje.

Do systému sociálnych služieb môžu byť zapojené tri typy aktérov – účastníkov :

1. občan( klient)
2. poskytovatelia sociálnych služieb ( inštitúcie, subjekty)
3. riadiace orgány (orgány samosprávy a štátnej správy).

Spolupráca subjektov pôsobiacich v sociálnej oblasti, koordinácia ich aktivít a komunikácia s cieľovými skupinami kapacitne nie je na dostatočnej úrovni. To všetko znižuje účinok sociálnych služieb. Existencia kvalitne vybudovanej siete sociálnych zariadení a podpora činnosti subjektov zameraných na rôzne sociálne skupiny je predpokladom pre skvalitnenie života obyvateľov .

Od schválenia prvých decentralizačných zákonov roku 2001 sa v systéme verejnej správy na Slovensku udialo množstvo zásadných zmien. Zo štátnej správy na miestnu samosprávu boli prenesené kompetencie a pôsobnosti. V nadväznosti na to, vykonáva samospráva v oblasti sociálnej politiky množstvo kompetencií ako svoje originálne, ale aj v režime preneseného výkonu štátnej správy v zmysle zákona o sociálnych službách a zákona o sociálno-právnej ochrane detí a sociálnej kuratele.

Mesto Nové Mesto nad Váhom prostredníctvom referátu sociálneho a kultúry a SÚS poskytuje služby zadefinované zákonom. V súčasnosti sú to : opatrovateľská služba, príspevok na stravovanie, dávky v hmotnej núdzi a príspevky podľa zákona, sociálne poradenstvo, umiestnenie občanov v zariadení opatrovateľskej služby a útulku pre bezdomovcov.

Z hľadiska dostupnosti terénnych sociálnych služieb pre občana rozsah opatrovateľskej služby nie je postačujúci. Zo znenia nového zákona o sociálnych službách vyplýva povinnosť miest zabezpečiť v najbližších rokoch poskytovanie niektorých ďalších druhov sociálnych služieb. Jedným z kľúčových projektov, ktoré mesto Nové Mesto nad Váhom pripravuje je výstavba objektu bývalej základnej umeleckej školy na zariadenie pre seniorov.

Mesto Nové Mesto nad Váhom vynakladalo v posledných piatich rokoch na financovanie sociálnej oblasti 1,6-2,0 % z celkových výdavkov z rozpočtu mesta .

Celková suma financií určená pre sociálnu oblasť v roku 2009 bola 399 915 EUR bežných výdavkov. Mesto každoročne podporuje činnosť občanov a mimovládnych organizácií , ktorí majú možnosť uchádzať sa o dotácie.

Jednou z podporovaných oblastí je aj sociálna oblasť. V roku 2009 bola jednorázová sociálna pomoc poskytnutá 42 občanom v celkovej sume 5393 EUR.

Na financovaní sociálnych služieb ( opatrovateľská služba) poskytovaných mestom Nové Mesto nad Váhom sa v súčasnosti podieľa klient menej ako 20%. Spoluúčasť klienta na úhrade nákladov súvisiacich s poskytovaním sociálnych služieb je teda nízka, pričom náklady na ich poskytovanie sa zvyšujú ( nárast cien tovarov, služieb a energii).

V budúcnosti sa preto javí možným riešením finančné navýšenie spoluúčasti klienta. Z ekonomického hľadiska sú terénne služby pre samosprávu výhodnejšie ako služby poskytované v zariadeniach. Nevýhodou terénnych sociálnych služieb je , že nie sú poskytované 24 hodín/denne.

## Prehľad poskytovateľov sociálnych služieb v meste Nové Mesto nad Váhom

Subjekty poskytujúce sociálne služby v meste	Klienti sociálnych služieb	Súčasný stav sociálnych služieb	Plánovaný stav sociálnych služieb
Centrum sociálnych služieb	Občania s trvalým pobytom na území TSK, starší občania, občania s mentálnym postihnutím a kombináciou mentálneho postihnutia s telesným postihnutím	Celoročný pobyt v zariadeniach pre seniorov, celoročný alebo týždenný pobyt v domovoch sociálnych služieb, resp. ambulatná forma pobytu v DSS	Spadá do správy riadenia a financovania VÚC Trenčín
Detský domov rodinného typu, Nové Mesto nad Váhom	Deti z problémových rodín, deti s nariadenou ústavnou starostlivosťou alebo na základe predbežného opatrenia súdu, pre deti do 19 rokov.	Výchova a starostlivosť o deti – dočasne nahrádza dieťaťu jeho prirodzené rodinné prostredie	ÚPSVaR Trenčín.
Zariadenie opatrovateľskej služby	Občania, ktorí nie sú schopní zabezpečiť si základné životné potreby, občania čiastočne pohybliví.	Poskytovanie sociálnej služby na určitý čas plnoletej fyzickej osobe, ktorá je odkázaná na pomoc inej fyzickej osoby, ak nemožno poskytnúť OS.	Rozšírenie poskytovania služieb v tomto objekte nie je plánované.

## Komunitný plán sociálnych služieb mesta Nové Mesto nad Váhom

Útulok pre občanov bez prístrešia	Občania s trvalým pobytom v Novom Meste nad Váhom, prípadne obyvatelia okresu Nové Mesto nad Váhom alebo TSK, ktorí z rôznych subjektívnych alebo objektívnych dôvodov nemajú vlastné bývanie .	Sociálna pomoc v zariadení je zameraná na vedenie klientov k základným životným návykom, aktívnu účasť na spoločných aktivitách v rámci zariadenia, aktívne sa podieľať na vyhľadávaní možnosti zamestnania sa, hospodárenie s finančnými prostriedkami. Nevyhnutná súčasť je spolupráca s miestnymi orgánmi samosprávy.	Rozšírenie poskytovania služieb v tomto objekte nie je plánované.
Opatrovateľská služba externá	Občania, ktorí nie sú schopní samostatne si zabezpečiť niektoré životné úkony (zhoršený zdravotný stav)	Najžiadanejšia sociálna služba, je poskytovaná najmä občanom v dôchodkovom veku.	Z hľadiska nepriaznivého demografického vývoja bude potreba túto službu poskytovať a sprístupňovať väčšiemu počtu občanov, čo bude lepším riešením pre občana z dôvodu zotrvania v jeho prirodzenom rodinnom prostredí.
ADOS Florence, s.r.o.	Občania zdravotne postihnutí, ťažko zdravotne postihnutí .	Ošetrovateľská starostlivosť o pacientov v domácom prostredí kvalifikovanými zdravotnými sestrami.	Poskytovať a sprístupňovať.

<p>Úrad práce , sociálnych vecí a rodiny v Novom Meste nad Váhom</p>	<p>Dôchodcovia, nezamestnaní, osamelí rodičia s maloletými deťmi, občania v sociálnej núdzi, občania s telesným, zmyslovým, mentálnym postihnutím, občania s duševnou chorobou, občania s autizmom, občania po výkone trestu, občania bez prístrešia, bývalí odchovanci detského domova, chronicky chorí občania, závislí na alkohole a iných psychotropných látkach, deti z problémových rodín a deti s poruchami správania.</p>	<p>Štátna správa v oblasti sociálnych vecí a služieb zamestnanosti a plnenie úloh podľa osobitných predpisov:          -zákon o zamestnanosti,          -zákon o sociálnej pomoci,          -zákon o pomoci v hmotnej núdzi,          -zákon o rodine,          -zákon o sociálno-právnej ochrane detí a sociálnej kuratele,          -zákon o prídavku na dieťa,          -zákon o rodičovskom príspevku,          -zákon na podporu náhradnej rodinnej starostlivosti,          -zákon o náhradnom výživnom,          -zákon o príspevku pri narodení dieťaťa,          -zákon o príspevku na pohreb          - občania, ktorým sa poskytujú štátne dávky</p>	<p>Rozširovanie sociálnych služieb ÚPSVaR vychádza z koncepcie štátnej sociálnej politiky, ktorá do budúcnosti neuvažuje o rozširovaní sociálnych služieb. Trendom súčasnej sociálnej politiky je pluralita poskytovania sociálnych služieb a v tejto súvislosti i prenos poskytovania sociálnych služieb na samosprávne orgány (obce, VÚC) ako aj neštátne subjekty. Výnimku tvoria iba služby poskytované na úseku sociálno - právnej ochrany detí a sociálnej kurately.</p>
--	---	---	--

<p>MsÚ Nové Mesto nad Váhom</p>	<p>Dôchodcovia, nezamestnaní, osamelí rodičia s maloletým dieťaťom, občania v sociálnej núdzi, občania s telesným, zmyslovým a mentálnym postihnutím, občania bez prístrešia, odchovanci detského domova, občania závislí na alkohole a iných psychotropných látkach, deti z problémových rodín a umiestnené v detskom domove.</p>	<p>Pomoc občanom, ktorí sú v hmotnej a sociálnej núdzi, poskytovaná sociálna služba : opatrovateľská, jednorázové dávky v hmotnej núdzi, organizovanie spoločného stravovania, umiestňovanie do zariadenia opatrovateľskej služby, pomoc pri zabezpečovaní prístrešia, správa klubu dôchodcov, osobitný príjemca prídavku na dieťa, dávky v hmotnej núdzi, žiadosti o posúdenie odkázanosti občana, zriaďovanie zariadení sociálnych služieb podľa potrieb mesta, sociálne poradenstvo.</p>	<p>Zriadenie zariadenia pre seniorov a rozvoj opatrovateľskej služby .</p>
<p>Centrum poradensko-psychologických služieb</p>	<p>Deti a mládež od predškolského veku až po ukončenie prípravy na povolanie , občania so zdravotným postihnutím, obe domáceho násillia , ostatní občania.</p>	<p>Odborno-pedagogicko – psychologická diagnostika, poradenstvo v otázkach výchovy detí , vzdelávania, úlohy prevencie, ochrany mládeže pred negatívnymi javmi, odborná pomoc výchovným poradcom, školským psychologom.</p>	<p>Vzhľadom na narastajúci počet detí a ostatných klientov , ktorí potrebujú odbornú pomoc - venovať sa vo väčšej miere preventívnym aktivitám.</p>

## Komunitný plán sociálnych služieb mesta Nové Mesto nad Váhom

Slovenský zväz zdravotne postihnutých, mestská organizácia	Občania so všetkými druhmi zdravotných postihnutí.	Sociálna prevencia, sociálne poradenstvo a sociálne služby, programy zamerané na sociálno – rehabilitačnú, rekondično – integračnú a vzdelávaciu činnosť, vytváranie vhodných spoločensko-pracovných a kultúrnych podmienok života zdravotne postihnutých občanov.	Rozšírenie činností , vytvorenie pracovných miest napr. rozšírenie počtu zamestnaných v chránenej dielni .
Klub dôchodcov	Občania, ktorí sú v dôchodkovom veku alebo občania s nepriaznivým zdravotným stavom.	Počet členov asi 340 . Poradenstvo, návštevy dlhodobo chorých, imobilných členov, rekreačné pobyty, poznávacie zájazdy, spoločné športovo-kultúrno-spoločenské aktivity.	Rozšírenie a zlepšovanie podmienok na záujmovú a kultúrnu činnosť, začlenenie do spol. kultúrneho života, svojou činnosťou sa podieľať na zlepšovaní psychickej a fyzickej aktivity dôchodcov.
Jednota dôchodcov	Občania, ktorí sú v dôchodkovom veku alebo občania s nepriaznivým zdravotným stavom.	Počet členov 210 Vzdelávanie – Univerzita 3. veku, zakladanie nových organizácií v okrese, prednášková činnosť, rozširovanie všeobecného obzoru, návšteva pamätných miest.	Rozšírenie a zlepšovanie podmienok na záujmovú a kultúrnu činnosť, začlenenie do spol. kultúrneho života, svojou činnosťou sa podieľať na zlepšovaní psychickej a fyzickej aktivity dôchodcov.

## **VÍZIE , CIELE, PRIORITY**

Vízia ako vyjadrenie predstavy o budúcnosti je formulácia želaného stavu, stanovenie smeru a ďalšieho postupu v danej oblasti a časovom horizonte. Pre oblasť rozvoja sociálnych služieb v Novom Meste nad Váhom je víziou dobudovanie dlhodobu udržateľnej komplexnej siete sociálnych služieb dostupnej pre jednotlivé sociálne skupiny.

Cieľom mesta Nové Mesto nad Váhom je kvalita a dostupnosť sociálnych služieb pre cieľové skupiny:

- seniori
- zdravotne postihnutí
- rodiny s deťmi
- ľudia v núdzi

### **Priority 1: Ponuka sociálnych služieb**

*Cieľ 1:* rozšíriť sieť zariadení sociálnych služieb , zlepšiť ponuku, kvalitu a dostupnosť služieb pre jednotlivé sociálne skupiny

Opatrenie 1 : Rozšírenie siete zariadení sociálnych služieb

Opatrenie 2 : Zvýšenie kvality sociálnych služieb

### **Priorita 2 : Riadenie, spolupráca a komunikácia v sociálnej oblasti**

*Cieľ 2 :* Efektívne riadenia financovanie sociálnych služieb, efektívna spolupráca inštitúcií pôsobiacich v sociálnej oblasti a efektívna komunikácia s občanmi

Opatrenia 1 : Rozvoj inštitúcií pôsobiacich v sociálnej oblasti

Opatrenie 2 : Spolupráca inštitúcií pôsobiacich v sociálnej oblasti

Opatrenie 3: Komunikácia s občanmi



## AKČNÝ PLÁN

### PRIORITY:

*Cieľová skupina:* seniori

Vízia : Dostatok komplexných služieb, ktoré umožnia seniorom zotrvať, čo najdlhšie v ich prirodzenom prostredí a žiť plnohodnotný život.

Priority		Opatrenie		Aktivity	Časový harmonogram
					Predpokladané finančné zdroje
1. Podpora zotrvania seniora v prirodzenom prostredí rozvojom terénnych sociálnych služieb	1.1.	Zvýšiť kapacitu terénnych soc. služieb. Monitorovanie aktuálnych potrieb seniorov	1.1.1.	Zvýšiť podiel soc. služieb v domácom prostredí do roku 2014 o 20% oproti roku 2009	2010-2014
					Poskytovateľ soc. služby – rozpočet mesta , dotácie
			1.1.2.	Zriadenie odľahčovacej služby	2011
					Poskytovateľ soc. služby – rozpočet mesta, dotácie
	1.2.	Zriadenie denného stacionára	1.2.1.	Poskytovanie pomoci osobám odkázaným na pomoc inej fyzickej osoby ambulatnou formou	2010-2014
					Poskytovateľ soc. služby – rozpočet mesta , dotácie
	1.3.	Zlepšiť spoluprácu a informovanosť medzi jednotlivými poskytovateľmi sociálnych služieb	1.3.1.	Pravidelné stretnutia poskytovateľov sociálnych služieb(polročne)	Priebežne
					rozpočet mesta
	1.4.	Podpora poradenstva	1.4.1.	Poskytovanie bezplatného poradenstva seniorom	2010-2014
					Poskytovateľ soc. služby – rozpočet mesta, dotácie
	1.5.	Sociálne poradenstvo	1.5.1.	Získavanie a aktualizácia	Priebežne

## Komunitný plán sociálnych služieb mesta Nové Mesto nad Váhom

				informácií o soc. službách poskytovaných v meste(výhody pre držiteľov preukazu ŤZP a rôzne úľavy poskytované mestom)	Rozpočet mesta
2. Rozvoj pobytových sociálnych služieb	2.1.	Zvýšiť kapacitu zariadenia pre seniorov	2.1.1.	Rozšírenie siete sociálnych služieb výstavbou zariadenia pre seniorov	2010-2014
					Poskytovateľ soc. služby – rozpočet mesta , granty
	2.2.	Rozvoj pobytových soc. služieb v zariadení opatrovateľskej služby	2.2.1.	Zvýšenie kvality bývania v zariadení opatrovateľskej služby	2010-2014
					Poskytovateľ soc. služby – rozpočet mesta , granty , dotácie
3. Celkové zlepšenie života seniorov v meste	3.1.	Podpora klubovej činnosti seniorov	3.1.1.	Bezplatné poskytovanie priestorov pre aktivity seniorov ( Klub dôchodcov)	Priebežne
					Rozpočet mesta
	3.2.	Voľnočasové aktivity	3.2.1.	Vytvorenie podmienok pre finančnú dostupnosť voľnočasových aktivít seniorov – poznávacie zájazdy, účasť na športových a kultúrnych podujatiach	2010-2014
					Rozpočet mesta
	3.3.	Oddychové zóny	3.3.1.	Zvýšiť počet lavičiek ( námestie , ul. Športová – smer Kamenná, parky)	Priebežne
					Rozpočet mesta , granty , dotácie
4. Vzdelávanie seniorov	4.1.	Podpora celoživotného vzdelávania	4.1.1.	Univerzita tretieho veku , výcvik komunikačných zručností	Priebežne
					Rozpočet mesta, dotácie

**PRIORITY**

*Cieľová skupina* : osoby zo zdravotným postihnutím

Vízia : Osoby zo zdravotným postihnutím sú v čo najväčšej miere samostatné a nezávislé, sú vytvorené podmienky pre ich samostatné bývanie, je podporovaná ich snaha zamestnať sa a pracovať, vzdelávať sa a aktívne využívať voľný čas

Priority		Opatrenie		Aktivity	Časový harmonogram
					Predpokladané finančné zdroje
1. Rozvoj terénnych sociálnych služieb	1.1.	Zvýšiť kapacitu sociálnych terénnych a ambulantných služieb.	1.1.1.	Zriadenie odľahčovacej služby (respitnej starostlivosti)	2011
					rozpočet mesta , dotácie
			1.1.2.	Podpora aktivít Mestskej organizácie zdravotne postihnutých a postihnutých civilizačnými chorobami finančná a nefinančná podpora bezplatný prenájom priestorov, zájazdy)	priebežne
					rozpočet mesta
.	1.2.	Podpora sociálneho poradenstva	1.2.1.	Získavanie a aktualizácia informácií o soc. službách poskytovaných v meste(výhody pre držiteľov preukazu ŤZP a rôzne úľavy poskytované mestom), Novomestský spravodajca (informácie o aktuálnych službách v sociálnej oblasti)	Priebežne
					rozpočet mesta
			1.2.2.	Poskytovanie bezplatného poradenstva	priebežne
					rozpočet mesta

## Komunitný plán sociálnych služieb mesta Nové Mesto nad Váhom

2. Zamestnávanie osôb zo zdravotným postihnutím	2.1.	Podpora a udržateľnosť sociálnych podnikov – chránených dielní	2.1.1.	Podpora a udržateľnosť sociálnych podnikov – chránených dielní	priebežne
					Rozpočet mesta, dotácie a granty, ÚPSVaR
			2.1.2.	Poskytnutie predajného miesta pre predaj výrobkov chránených dielní	priebežne
					Rozpočet mesta
3. Bezbariérovosť a uľahčenie pohybu v meste	3.1.	Bezbariérové prístupy	3.1.1.	Vytvorenie bezbariérových prístupov do verejných , kultúrnych, sociálnych inštitúcií	priebežne
					Rozpočet mesta, dotácie a granty
4. Zvýšenie dostupnosti vhodného bývanie pre osoby zo zdravotným postihnutím	4.1.	Byty	4.1.1.	Udržateľnosť a výstavba bezbariérových bytov	priebežne
					Rozpočet mesta, dotácie a granty
			4.1.2.	Podporné aktivity – motivácia klientov pre samostatné bývanie zdravotne postihnutých	priebežne
					Rozpočet mesta, dotácie, ÚPSVaR

**PRIORITY**

*Cieľová skupina* : rodiny s deťmi a mládež

Vízia : zodpovedné konanie v záujme blaha rodiny detí a mládeže, prevencia nepriaznivých situácií. Podpora a pomoc cieľovej skupine v prípade ohrozenia

Priority		Opatrenie		Aktivity	Časový harmonogram
					Predpokladané finančné zdroje
1. Rozvoj terénnych a ambulantných sociálnych služieb	1.1.	Udržateľnosť kapacity sociálnych, ambulantných služieb	1.1.1.	Zriadenie funkcie Rómskej asistentky pri ZŠ, ktorá poskytuje pomoc priamo počas a po vyučovaní rómskych žiakov.	priebežne
					rozpočet mesta
2. Rozvoj prevencie	2.1.	Podpora poradenstva	2.1.1	Realizácie preventívnych programov na školách v spolupráci s Centrom voľného času a CPPPS (Centrum pedagogicko-psychologicko-poradenskej poradne)	Priebežne
					rozpočet mesta, granty a dotácie
.			2.1.2.	Poskytovanie bezplatného poradenstva – referát sociálno-kultúrny na MsÚ, školskí výchovní poradcovia, cirkev	priebežne
					rozpočet mesta, granty a dotácie
	3.1.	Podpora komunitných centier, voľno-časových aktivít	3.1.1.	Poskytnutie voľných priestorov mestských objektov pre komunitné centrá	priebežne
					rozpočet mesta, granty a dotácie
			3.1.2.	Finančná podpora voľnočasových aktivít detí z nízkopríjmových a viacpočetných rodín (letný detský tábor)	2010-2014
					rozpočet mesta, granty a dotácie, ÚPSVaR

**PRIORITY**

*Cieľová skupina* : osoby v obtiažnych životných situáciách

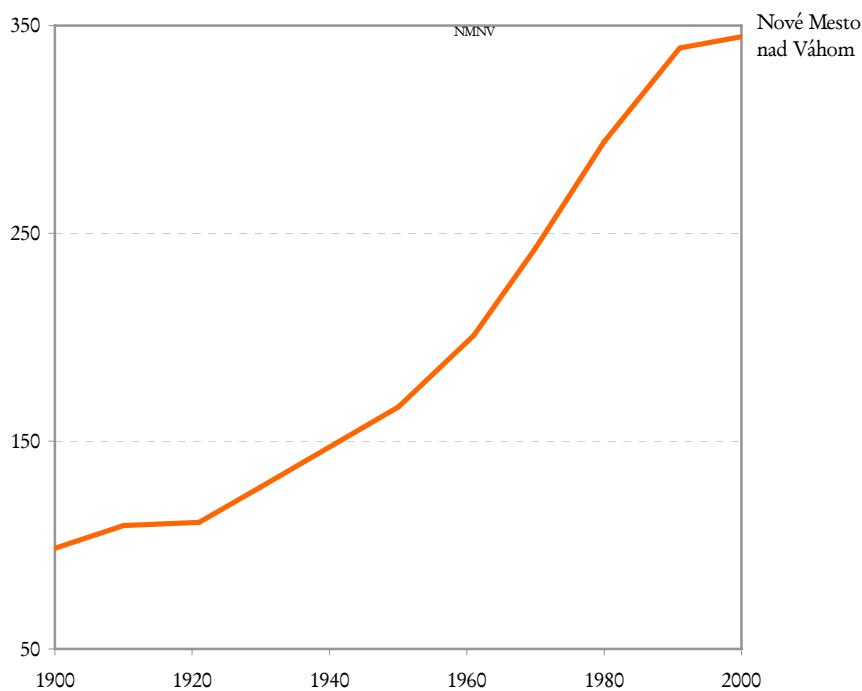
*Vízia* : predchádzanie krízovým situáciám a sociálnemu vylúčeniu osôb cieľovej skupiny, ich integrácia do spoločnosti

Priority		Opatrenie		Aktivity	Časový harmonogram
					Predpokladané finančné zdroje
1. Poradenstvo a prevencia	1.1.	Podpora poradenstva a prevencie	1.1.1.	Realizácie preventívnych programov na školách v spolupráci s Centrom voľného času a CPPPS (Centrum pedagogicko-psychologicko-poradenskej poradne) s ÚPSVaR	Priebežne
					rozpočet mesta, dotácie, ÚPSVaR
.			1.1.2.	Poskytovanie bezplatného poradenstva – referát sociálno-kultúrny na MsÚ, školskí výchovní poradcovia, cirkev, ÚPSVaR	priebežne
					rozpočet mesta, dotácie
2. Dostupnosť služieb osobám v ťažkých životných situáciách	2.1.	Ubytovanie - Útulok	2.1.1.	Podpora a udržateľnosť poskytovaných služieb	priebežne
					rozpočet mesta
	2.2.	Jednorázová dávka sociálnej pomoci	2.2.1.	Forma : finančná a materiálna	2010-2014
					rozpočet mesta

### GRAFICKÁ ČASŤ - Demografický vývoj

Populácia má v miestnom ekonomickom rozvoji veľmi jasné a nespochybniteľné centrálné postavenie. Objem, rozmiestnenie, štruktúra a dynamika ľudských zdrojov, resp. humánneho kapitálu sú atribútmi viazanými k územiau ďaleko najdôležitejšími. Populácia je elementom, z ktorého vychádza rad ďalších predpokladov pre rozvoj: sociálne interakcie, tradícia, vzdelanie, zručnosti a podobne. Mnoho prvkov má nemerateľný charakter, no veľa sa o populácii a jej charaktere dá dozvedieť z informačných zdrojov štatistickej praxe, stálej evidencie obyvateľstva a tiež cenzov.

Graf č. 1: Relatívny vývoj počtu obyvateľov miest regiónu Nové Mesto nad Váhom



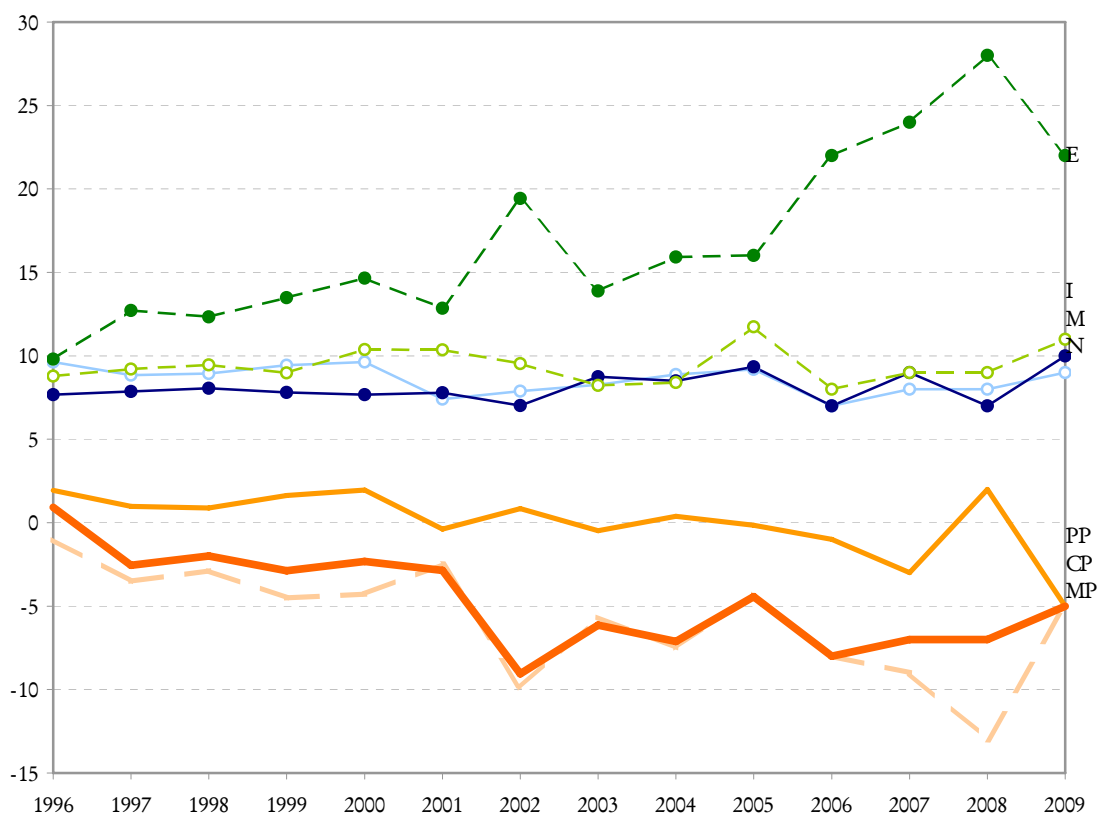
populácie 1869 = 100,0

Krivky na obrázku zobrazujú *populačnú dynamiku* v regióne v priebehu 20. storočia. Nové Mesto nad Váhom zaznamenalo veľmi prudkú populačnú expanziu, trvajúcu od 20. rokov až po začiatok 90. rokov. Posledné desaťročie bol rast už spomalený.

Tabuľka č. 1: Počet obyvateľov mesta a zázemia Nového Mesta nad Váhom 1900-2009.

Mesto	1900	1910	1921	1930	1950	1961	1970	1980	1991	2001	2005	2009
	6083	6760	6849	7907	10283	12415	15002	18170	20956	21327	20648	20137

Graf č. 2: Základné ukazovatele populačnej dynamiky Nového Mesta nad Váhom v poslednom štatisticky zaznamenanom období 1996-2009, hrubé miery na 1000 obyvateľov stredného stavu.

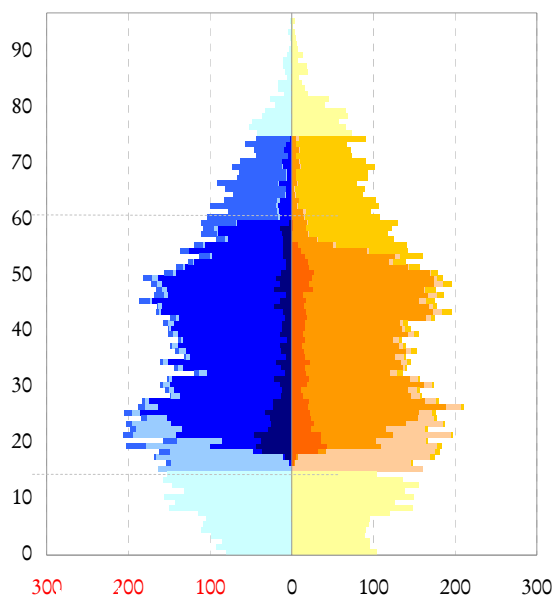


CP – celkový prírastok, PP – prirodzený prírastok, MP, migračný prírastok, E – emigrácia,  
I – imigrácia, M – mortalita, N – natalita.



Graf č. 3: Veková štruktúra populácie mesta Nové Mesto nad Váhom a vnútorná štruktúra podľa ekonomickej aktivity .

---



Graf : ekonomicky závislé, nezamestnané, zamestnané a ostatné ekonomicky nezávislé obyvateľstvo (v postupnosti od osi)  
muži (modrý odtieň), ženy (oranžový odtieň)

Veková pyramída v grafe ukazuje relatívne symetrickú *vekovú štruktúru* (v predproduktívnom veku 17 %, v produktívnom veku 64 %, v poproduktívnom veku 19 % celej populácie mesta). Z tvaru pyramídy je tiež pozorovateľné, že existuje významná nadreprezentácia vekových kategórií 20-25 rokov a 45-50 rokov, zodpovedajúca dvom populačným vlnám vzniknutým v povojnovom období. Kategórie pod 10 rokov sa však značne redukujú. Podľa tvaru vekovej štruktúry je možné konštatovať, že symetrická populácia z roku 2001 sa v priebehu niekoľkých rokov zmení na typicky regresívnu. Do poproduktívnych kategórií v tom čase postúpi prvá populačne veľmi silná generácia, čo bude znamenať výrazný vzostup v podiele týchto obyvateľov mesta.

## **ZÁVER**

Strategické plánovanie mesta je nepretržitý proces zabezpečenia rovnováhy medzi cieľmi a možnosťami mesta. Účelom strategického plánovania je stanoviť ciele a spôsoby ich dosiahnutia.

Medzi hlavné procesy strategického plánovania patrí :

- programovanie- tvorba dokumentov a výber projektov
- implementácia – realizácia a financovanie projektov
- monitorovanie a hodnotenie – zisťovanie ako projekty prispeli k rozvoju mesta, aktualizácia strategických dokumentov

Realizácia komunitného plánu sociálnych služieb v meste Nové Mesto nad Váhom bude pozostávať z vykonávania aktivít navrhnutými v akčnom pláne, ktorý sa bude aktualizovať. Medzi kľúčové úlohy manažmentu mesta bude patriť :

1. realizovať projekty, ktoré prinesú pre mesto želaný efekt a budú trvalo udržateľné
2. vyčleniť z rozpočtu mesta finančné prostriedky potrebné na realizáciu navrhnutých aktivít
3. podporovať spoluprácu hlavných aktérov a koordinovať ich aktivity
4. pravidelne monitorovať aktivity a vyhodnocovať plnenie akčného plánu

Schválené na 20. zasadnutí MsZ zo dňa 02.03.2010 uznesením č. 314/2010

---

Ing. Jozef Trstenský  
primátor mesta